

CHANGEMENT DE COMPORTEMENT POUR LE RENFORCEMENT DES SYSTÈMES DE SANTÉ: UN OUTIL DE PLAIDOYER BUDGÉTAIRE ADAPTABLE APPLIQUÉ POUR AMÉLIORER LA SANTÉ COMMUNAUTAIRE EN GUINÉE

RÉSUMÉ DE L'OUTIL

APERÇU

En 2018, la Guinée a lancé une nouvelle Politique nationale de santé communautaire (PNSC) ainsi qu'un plan et un programme de décentralisation visant à transférer la prise de décision et les ressources aux niveaux infranationaux. Compte tenu des défis liés à la mise en œuvre du PNSC, l'Accélérateur a développé un outil de plaidoyer budgétaire orienté sur le changement de comportement social pour soutenir le dialogue citoyen avec les décideurs du PNSC.

L'outil se compose d'un ensemble détaillé de diapositives en trois sections avec trois fiches de travail d'accompagnement. Il comprend des informations contextuelles clés sur la politique de santé communautaire, les acteurs clés et leurs rôles, le processus de budgétisation par niveau administratif et la manière de développer des approches de plaidoyer stratégiques et conscientes du changement de comportement. Les guides d'accompagnement (matériel de soutien) et les fiches de travail (les fiches de travail) aident les utilisateurs de l'outil à établir leur objectif et leur stratégie de plaidoyer et à réaliser une cartographie des comportements.



RESSOURCES DE L'ACCÉLÉRATEUR QUI ONT ÉCLAIRÉ LA COON DE L'OUTIL

- ➔ **Améliorer les liens entre la redevabilité sociale et le changement de comportement social : un rapport préliminaire de la collecte de données par pays pour la Côte d'Ivoire, le Ghana et la Guinée** ([Visiter le lien](#))
- ➔ **Impliquer les parties prenantes infranationales sur la redevabilité sociale et le changement de comportement social (CCS)** ([Visiter le lien](#))
- ➔ **Utiliser une lentille comportementale pour mobiliser les citoyens autour de la couverture sanitaire universelle (CSU) au Togo** ([Visiter le lien](#))
- ➔ **Protection financière et changement social comportemental : renforcer les programmes de protection financière grâce à des approches de changement de comportement social** ([Visiter le lien](#))
- ➔ **Redevabilité sociale et changement de comportement social : appliquer une lentille comportementale aux approches de responsabilité sociale** ([Visiter le lien](#))
- ➔ **Améliorer l'équité dans les systèmes de santé : le rôle essentiel de la recherche sur la mise en œuvre** ([Visiter le lien](#))

TERMES CLÉS ET DÉFINITIONS

Le changement de comportement social (CCS) est une approche systématique fondée sur des données probantes visant à améliorer et à soutenir les changements de comportements, de normes et d'environnement favorable. Les interventions de CCS visent à affecter les comportements clés et les normes sociales en s'attaquant à leurs déterminants individuels, sociaux et structurels.

La redevabilité sociale vise à accroître l'engagement des citoyens en tenant les acteurs du gouvernement et du système de santé responsables de leur conduite, de leur performance et de la gestion de leurs ressources.

Le plaidoyer budgétaire fait référence à la participation des citoyens et/ou de la société civile aux décisions budgétaires et à l'utilisation de cette participation pour améliorer la responsabilisation dans l'utilisation des ressources publiques.

Section 1: Comprendre l'outil

Cette section pose les bases de l'outil en définissant les points techniques et contextuels clés liées à l'état actuel de la politique nationale de santé communautaire de la Guinée. Bien que certains éléments soient applicables à l'échelle mondiale, les modifications apportées à certaines sous-sections, y compris la section contextuelle, la budgétisation et les détails de la question centrale de l'objectif actuel du PNSC, amélioreront l'accessibilité et l'utilité pour de nouveaux publics dans différents contextes.

Section 2: Fonctionnement de l'outil

Cette section explique comment démarrer le plaidoyer budgétaire et présente des informations clés, telles que les acteurs impliqués et leurs rôles, ainsi que le processus budgétaire spécifique à la Guinée. Il oriente les utilisateurs sur la façon dont le fonctionne l'outil, comment fonctionne le plaidoyer budgétaire, comment le CCS est appliqué dans le plaidoyer budgétaire, et décrit les enjeux de financement du PNSC en Guinée. Les acteurs et leurs responsabilités budgétaires en Guinée sont décrits du niveau national au niveau communautaire.

Un calendrier détaillé décrit le processus budgétaire du niveau national au niveau infranational. Outre les diapositives d'introduction, cette section nécessite une adaptation complète pour refléter fidèlement le contexte local de l'utilisateur, car le contenu original de l'outil est spécifique au PNSC de Guinée.

Section 3: Processus d'utilisation de l'outil

La dernière section fournit des conseils sur la façon d'appliquer les informations de l'outil, avec un aperçu des méthodes de cartographie des comportements, de sélection des acteurs et des comportements cibles, et du moment de mener des activités de plaidoyer. Cette section guide les utilisateurs de l'outil tout au long du processus de cartographie comportementale. L'information sur le calendrier du plaidoyer nécessite des mises à jour du processus budgétaire pour chaque contexte sélectionné.

Ces matériaux de soutien se composent de trois fiches de travail qui fournissent aux utilisateurs de l'outil des instructions, des exemples illustratifs et des références au contenu de l'outil. Les fiches de travail incluent des images des diapositives de l'outil d'origine) qui nécessitent des mises à jour spécifiques au contexte.

Fiche de priorisation des actions de plaidoyer

La première fiche de travail guide les utilisateurs dans la hiérarchisation d'un objectif de plaidoyer budgétaire. La fiche de travail fait référence à l'objectif global de plaidoyer lié au PNSC, qui nécessite des adaptations pour différents contextes. Il fait également référence à des éléments de l'outil original qui nécessitent des mises à jour, y compris des informations sur les possibilités de plaidoyer budgétaire qui cartographient le calendrier budgétaire existant avec les points d'entrée pour le plaidoyer.

Fiche de travail pour la cartographie des comportements

La deuxième fiche de travail aide les utilisateurs à effectuer une cartographie comportementale pour leur objectif spécifique de plaidoyer budgétaire. Il détaille les comportements et les acteurs sur lesquels se concentrer pour le plaidoyer à l'aide d'une lentille comportementale. Les orientations comprennent du contenu sur les acteurs et les responsabilités nécessitant une adaptation à de nouveaux contextes. La fiche de travail énumère l'objectif global de plaidoyer de l'outil d'origine, qui doit être mis à jour pour atteindre l'objectif de plaidoyer des autres utilisateurs.

Fiche de travail sur la stratégie de plaidoyer

La troisième fiche de travail est conçue pour développer la stratégie de plaidoyer à l'aide des informations de la fiche de travail de cartographie comportementale. La fiche de travail actuelle dans les documents d'accompagnement énumère l'objectif global de promotion de l'outil initial nécessitant des modifications pour refléter l'objectif de promotion du nouvel utilisateur.

PERSPECTIVES POUR L'ADAPTATION

L'adaptation de l'outil nécessitera une compréhension approfondie du contexte et des conditions locales, y compris l'environnement politique, le paysage des parties prenantes et les défis existants. La collaboration avec les principaux membres de la société civile et du gouvernement permettra d'améliorer le contenu de l'outil. Inclure les personnes qui connaissent bien la question (politique, domaine programmatique) et le processus de budgétisation. Les principaux points à retenir sont les suivants:

Impact des informations comportementales

L'intégration d'une lentille comportementale renforce l'impact du plaidoyer en adaptant et en appliquant des méthodes sensibles au contexte pour résoudre des problèmes de longue date dans divers sujets et contextes de plaidoyer. problèmes de longue date dans divers sujets et contextes de plaidoyer.

Les défis de la défense du budget

Pour être efficaces, il faut une expertise technique complète au-delà du processus budgétaire, ce qui nécessite des conseils approfondis pour soutenir un plaidoyer inclusif et représentatif.

Valeur de la pensée systémique

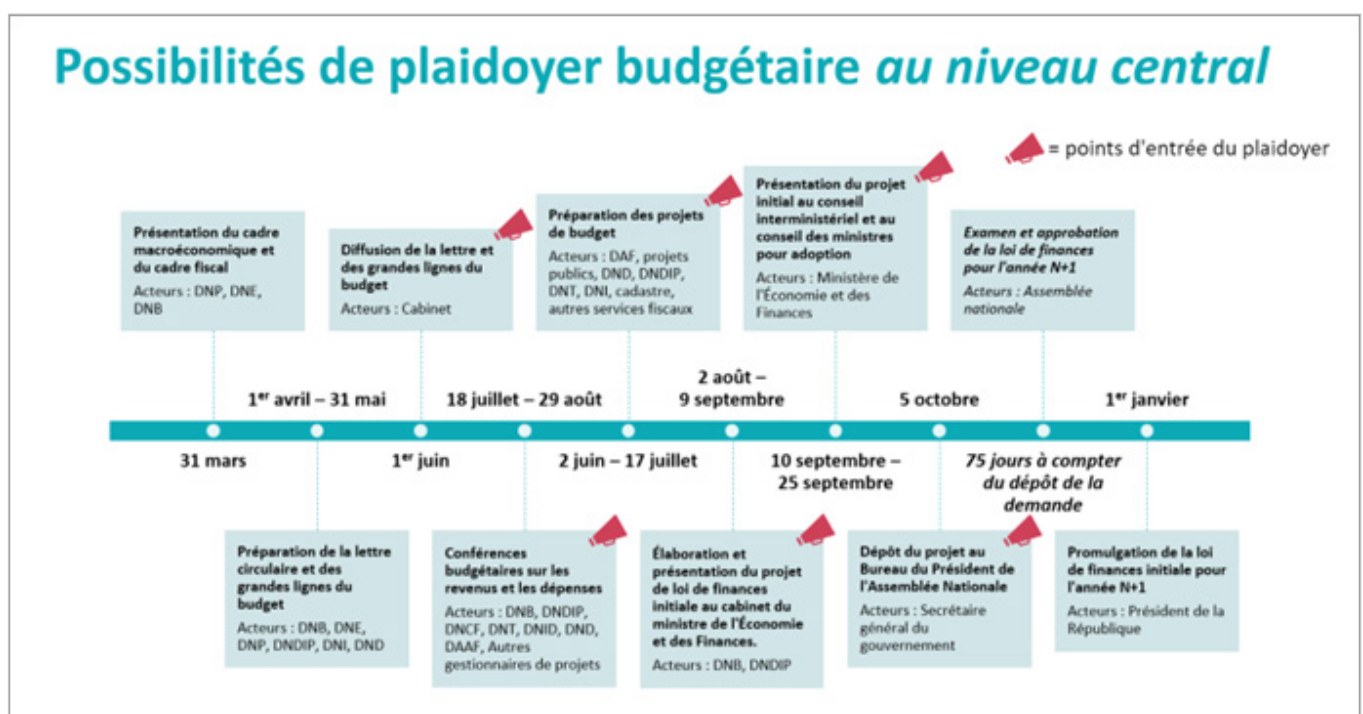
Cette approche permet de naviguer dans la complexité, d'apporter des changements significatifs et de favoriser des activités plus inclusives et efficaces pour des efforts de responsabilité sociale efficaces.

Avantages de la collaboration

Une approche inclusive permet de s'assurer que des produits comme l'outil reflètent le contexte et les besoins locaux de ses utilisateurs, ce qui améliore sa pertinence et sa durabilité pour une utilisation continue.

Savoir quand s'engager dans la défense du budget

Il est essentiel de comprendre le moment optimal pour le plaidoyer budgétaire afin de maximiser l'impact. La figure cartographie le processus budgétaire par mois en Guinée, en mettant en évidence les acteurs impliqués dans chaque étape. Les drapeaux indiquent les points d'entrée pour les efforts de plaidoyer, en s'alignant sur les points de décision critiques. Les utilisateurs doivent adapter ce chiffre à leur contexte. Il s'agit de la diapositive 68 de l'outil d'origine.



L'Accélérateur de renforcement des systèmes de santé (Accelerator) est une initiative mondiale financée par l'Agence des États-Unis pour le développement international, avec un cofinancement de fondation Bill et Melinda Gates. Son objectif est de s'associer aux pays pour mettre en place des systèmes de santé résilients et performants qui répondent aux défis sanitaires persistants et émergents qui touchent de manière disproportionnée les populations vulnérables. L'Accélérateur contribue à la stratégie de l'USAID visant à améliorer l'équité, la qualité et l'optimisation des ressources en matière de santé en aidant les pays à appliquer une optique systémique globale aux problèmes insolubles des systèmes de santé, en reliant l'innovation locale et les connaissances mondiales, en renforçant l'appropriation locale et les processus, et la mise en place de l'architecture institutionnelle nécessaire pour assurer un changement durable.

L'Accélérateur apprend et partage systématiquement de nouvelles connaissances sur la mise en place d'institutions durables dirigées par les pays pour le renforcement itératif des systèmes de santé qui, en fin de compte, aident les pays et les partenaires de développement à élaborer de nouvelles stratégies, de nouveaux modèles de partenariat et de nouvelles approches.

Remerciements

Nous remercions le soutien du Dr Mamadou Cissé, du Comité Jeunes Mon Avenir D'abord (Luc Touré, Edem Mensah Komlan, Mariama Kouyate), et du Ministère de la Santé (Dr Adama Diakité, Julian Kamano).

Co-auteurs : Molly Lauria et Susan Pietrzyk

Coordonnées

L'USAID

Les missions de l'USAID et les représentants des pays intéressés à se joindre au projet doivent contacter Jodi Charles, représentante de l'agent de l'accord de l'USAID, à l'adresse jcharles@usaid.gov.

Accélérateur

Les autres parties intéressées sont priées de communiquer avec Nathan Blanchet, directeur du projet Accelerator, au nblanchet@r4d.org.

La publication de ce document a été rendue possible grâce au soutien généreux des citoyens américains par l'intermédiaire de l'Agence des États-Unis pour le développement international (USAID) dans le cadre de l'accord de coopération n° 7200-AA-18CA-00037 dirigé par Results for Development (R4D). Le contenu de ce document relève de la responsabilité de R4D et ne reflète pas nécessairement les opinions de l'USAID ou du Gouvernement des États Unis.



@AccelerateHSS



<https://www.facebook.com/accelerateHSS>



accelerateHSS@r4d.org



AccelerateHSS.org

